



BILANCIO  
SOCIALE  
**2017**

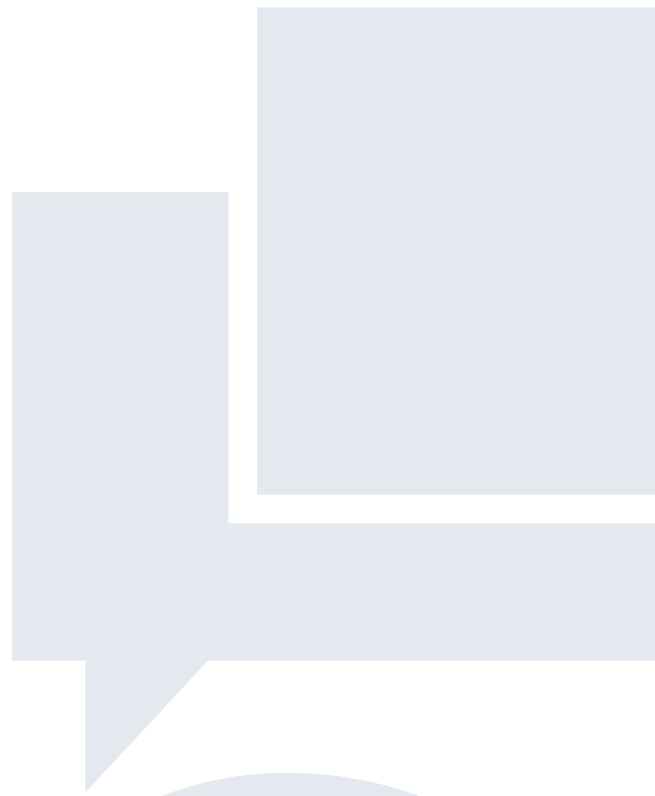
Aviamento e  
Sviluppo di  
Progetti per ridurre  
l'Handicap mediante  
l'Informatica

Fondazione  
ASPHI  
Onlus



DAL 1980 TECNOLOGIE ICT E DISABILITÀ





*Costituita in Milano con  
atto del Notaio Giovannella Condò  
il 24 febbraio 2003;  
iscritta nel registro delle persone giuridiche  
della Prefettura di Bologna  
in data 30 settembre 2003;  
riconosciuta come Onlus  
in data 1° dicembre 2003.  
La Fondazione è la continuazione  
dell'Associazione ASPHI  
costituitasi a Milano  
il 25 luglio 1980.*

Fondazione  
ASPHI  
Onlus




DAL 1980 TECNOLOGIE ICT E DISABILITÀ


Avviamento e  
Sviluppo di  
Progetti per ridurre  
l'Handicap mediante  
l'Informatica




# Sommario



|                                |       |
|--------------------------------|-------|
| I numeri ASPHI .....           | p. 2  |
| Lettera del presidente .....   | p. 3  |
| Base sociale .....             | p. 4  |
| I portatori di interesse ..... | p. 5  |
| Chi siamo .....                | p. 6  |
| Cosa facciamo .....            | p. 7  |
| Testimonianze .....            | p. 8  |
| 38 anni di storia .....        | p. 10 |
| Organi di governo .....        | p. 12 |
| Risorse umane .....            | p. 13 |




|  |       |
|--|-------|
| Dimensione economica .....                 | p. 14 |
| Valore delle attività .....                | p. 16 |
| Servizi alla Comunità di riferimento ..... | p. 18 |



AREE DI INTERVENTO:

|                               |       |
|-------------------------------|-------|
| • Inclusione scolastica ..... | p. 20 |
| • Inclusione lavorativa ..... | p. 21 |
| • Inclusione sociale .....    | p. 22 |
| • Comunicazione .....         | p. 23 |



ALLEGATI:

|   |       |
|---|-------|
| Progetti di inclusione scolastica ..... | p. 24 |
| Progetti di inclusione lavorativa ..... | p. 26 |
| Progetti di inclusione sociale .....    | p. 28 |
| Progetti di comunicazione .....         | p. 30 |



|                         |           |
|-------------------------|-----------|
| HANDImatica .....       | p. 31     |
| Study tour in USA ..... | p. 32     |
| Focus 2018 .....        | 3° d.cop. |

# I numeri ASPHI



14

Edizioni  
di bilancio sociale

1

Sede  
centrale  
in Bologna

3

Altre sedi  
Milano  
Torino  
Roma

38

Anni  
di attività

12

Dipendenti

25.000

Persone servite

57

Progetti  
in corso

35

Volontari  
attivi

123.000

Persone informate

11

Edizioni  
HANDImatica

881 k€

Bilancio di esercizio

1.488 k€

Bilancio sociale



# Lettera del Presidente

Nel presentare le attività svolte da ASPHI nel 2017 ritengo opportuno partire da HANDImatica, mostra-convegno sulle tecnologie digitali a favore delle persone con disabilità.

Giunta alla XI edizione (la prima nel lontano 1997), HANDImatica continua a raccogliere un grande interesse. È un evento che permette di accendere un riflettore sul tema della disabilità e sul ruolo delle tecnologie digitali e tocca il cuore e la mente di molte persone.

Il filo conduttore edizione 2017 è stato l'intelligenza artificiale e le sue applicazioni nel campo della scuola, del lavoro e della salute. Un argomento di grande attualità, testimoniato anche dall'interesse suscitato dal convegno inaugurale, "L'inclusione nell'era della robotica", con la presenza di noti esperti del tema, come Roberto Cingolani, direttore Scientifico dell'IIT (Istituto Italiano di Tecnologia).

Il tema dell'accessibilità informatica è stato trattato in un importante seminario organizzato in collaborazione con ABI e Banca d'Italia. Il tema era specifico: Accessibilità dei Servizi bancari e finanziari ed ha registrato una forte affluenza di persone con interventi qualificati di ASPHI, ABI, Banca d'Italia, Banco BPM, Intesa Sanpaolo e UniCredit.

Molto partecipato e significativo il convegno "Una scuola digitale inclusiva, si può fare?" sul tema dell'inclusione come sfondo valoriale dell'idea di scuola, realizzato in collaborazione con il Ministero dell'Istruzione, Università e Ricerca con 7 tavoli di lavoro paralleli.

Poi il tema dei disabili adulti e degli anziani con attenzione sulla gestione della fragilità e della non autosufficienza.

Dal punto di vista economico, il bilancio 2017 si è chiuso con un risultato positivo, per il terzo anno consecutivo, nonostante il grande impegno dedicato dalle nostre persone alla realizzazione di Handimatica.

Dal punto di vista operativo, segnalo alcune iniziative che hanno in comune la novità e l'ambizione di ASPHI di incidere nella società. Esse sono: la Promozione della figura del *disability manager* nell'ambito dell'Osservatorio Nazionale sulla condizione delle persone disabili, di cui ASPHI fa parte; l'apertura di un rapporto di confronto e collaborazione con la Fondazione Reggio Children, per un progetto della Fondazione Enel Cuore e uno del MAST di Bologna; la realizzazione di iniziative tendenti a mantenere e rafforzare, con l'ausilio di tecnologie, le autonomie delle persone anziane, aumentando la possibilità di permanenza nel proprio domicilio.

Nel 2017 la sede ASPHI di Milano si è trasferita presso la Fondazione Mirabello, presieduta da Mons. Angelo Bazzari, perseguendo il doppio obiettivo di ridurre le spese e rafforzare la collaborazione con organizzazioni simili alle nostre.

La maggiore sfida che abbiamo di fronte è quella di trovare sostenitori che diano un supporto prevedibile, solido, in grado di darci la fiducia necessaria a cogliere nuove opportunità come promotori di cambiamento e diventare efficaci attori nel sostenere il sistema di *welfare* pubblico.

**Franco Bernardi**  
Presidente ASPHI

*Franco Bernardi*



# Base sociale

## I nostri partner

I nostri *partner* si suddividono in 3 categorie, **Sostenitori**, **Aderenti** e **Contributori**, definite dal contributo economico annuale alla Fondazione ASPHI, secondo quanto indicato dal Consiglio Direttivo.



### Sostenitori

Aziende ed Enti che partecipano alla Fondazione ASPHI come Sostenitori:



### Aderenti

Aziende ed Enti che partecipano alla Fondazione ASPHI come Aderenti:

- AICA
- Barilla
- Brunello Cucinelli
- Buzzi Unicem
- Chiesi Farmaceutici
- Coop Alleanza 3.0
- Dallara Automobili
- Gruppo HERA
- Lavoropiù
- Poste Italiane



### Contributori

Aziende ed Enti che partecipano alla Fondazione ASPHI come Contributori:

- Banca Popolare dell'Emilia Romagna
- Centergross
- Cineca - Consorzio Interuniversitario
- Compagnia di Sanpaolo - Torino
- Coopfond
- CSP WASP
- Digidoc (IMA)
- Fondazione Cassa di Risparmio in Bologna
- Fondazione Cesare Serono
- Fondazione CRT
- Fondazione del Monte di Bologna e Ravenna
- Fondazione Don Carlo Gnocchi onlus
- Fondazione Giovanni Agnelli
- Fondazione La Stampa - Specchio dei Tempi onlus
- Istituto dei Ciechi "F. Cavazza"
- Lepida
- Sanofi
- Società Reale Mutua di Assicurazione
- Regione Emilia-Romagna
- UICI
- UniCredit Banca

# I portatori di interesse

L'attività di ASPHI è rivolta a persone e organizzazioni il cui insieme identifichiamo come la "Comunità di riferimento". Comprende le Persone con disabilità, gli Anziani non autosufficienti e le loro Famiglie.

Sono nostri *partner* le Imprese, le Istituzioni, le Scuole, le Università, le Strutture Socio-Sanitarie, le Associa-

zioni e le altre Organizzazioni che si occupano di disabilità o di prevenzione della disabilità.

Con essi la Fondazione ASPHI interagisce continuamente per definire e realizzare le azioni che meglio consentono di perseguire l'obiettivo dell'autonomia e dell'inclusione delle persone con disabilità o svantaggiate.



# Chi siamo

La Fondazione ASPHI onlus è un'organizzazione non lucrativa di utilità sociale che si occupa da 38 anni di informatica e disabilità, e promuove l'inclusione delle persone con disabilità nella Scuola, nel Lavoro e nella Società, attraverso l'uso delle Tecnologie Digitali. Le attività di ASPHI sono rivolte a persone con *deficit* sensoriali, fisici, mentali, cognitivi e anche ai famigliari, agli operatori, ai docenti, ai *manager* e ai colleghi, che con loro vivono e operano. Ci occupiamo anche delle persone anziane, sapendo che esse rischiano di essere escluse dai benefici della conoscenza informatica.

Definiamo l'insieme di queste Persone e Organizzazioni "Comunità di riferimento". La nostra modalità operativa privilegiata è costituita dai progetti, cioè attività finalizzate a risolvere problemi ben identificati, circoscritti, con impegni precisi in termini di obiettivi da raggiungere, risorse impiegate, costi e tempi di realizzazione. A questo fine ASPHI si avvale delle competenze proprie e di quelle di *partner* qualificati provenienti dal mondo del non profit, della ricerca, dell'industria, degli enti pubblici e dell'Università.





# Cosa facciamo

## CONTESTI DI VITA:

Scuola

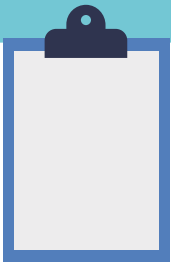
Lavoro

Sociale

Riabilitazione

Invecchiamento





# Testimonianze

## Tonino Daga



Proprio 30 anni fa, nell'87, ho frequentato il corso di programmatore informatico organizzato da ASPHI, insieme ad altri tredici allievi, con i quali ogni tanto ci si incontra ancora. Venivo dalla Sardegna, mi ero appena diplomato come ragioniere, il mio percorso di studi si è reso molto complicato a causa dei gravi problemi di vista.

All'epoca non c'erano gli insegnanti di sostegno. Mi sono dovuto arrangiare da solo avvalendomi dei familiari, dei compagni di classe e in alcuni casi anche degli insegnanti.

Il Corso mi ha permesso di incontrare le tecnologie che mi hanno consentito di migliorare la mia autonomia personale e le competenze per il mondo del lavoro. Ho fatto la prima esperienza come programmatore e analista in Anastasis, una cooperativa collegata ad ASPHI; poi dopo qualche anno mi sono proposto in una grande azienda che gestiva utenze. Ci lavoro ancora, dopo aver attraversato numerosi cambiamenti da tutti i punti di vista, sia come mansioni, sia nell'evoluzione delle tecnologie, sia nell'organizzazione aziendale ASPHI mi ha dato, all'inizio della mia carriera, competenze e metodo attraverso un'esperienza formativa e credo possa ancora svolgere un ruolo fondamentale nel mondo del lavoro perché sa trovare le soluzioni ed ha la capacità di dialogare sia con il dipendente sia con l'azienda.

## Coop Alleanza 3.0. Un nuovo modello di welfare



Coop Alleanza 3.0 con il suo servizio Welfare si occupa di tutte quelle iniziative che possano andare incontro ai bisogni e alle esigenze dei suoi lavoratori. Fornisce supporto ai suoi lavoratori fortemente impegnati nella cura di familiari, figli o anziani in situazioni di difficoltà. Nel 2016 abbiamo iniziato a pensare di integrare il servizio di servizi assistenziali

già fornito con Cooperativa CADIAI con contenuti riguardanti gli ausili e le tecnologie d'uso comune a supporto delle fragilità. Per farlo nel 2017 con Fondazione ASPHI Onlus è stato avviato un percorso sperimentale sull'uso di tecnologie e ausili utilizzabili a domicilio, con l'obiettivo di favorire una maggior qualità di vita nel contesto familiare. Il percorso ha avuto inizio con la formazione dei case manager di CadiAI referenti per il domicilio, si è poi sviluppato con una azione di consulenze dedicate ai lavoratori (dell'area di Bologna) che ne hanno fatto richiesta. Ogni incontro è stato organizzato in modo individualizzato, dove sono state fornite informazioni su servizi, approcci relazionali, tecnologie e ausili utilizzabili a domicilio, partendo dall'ascolto dei bisogni del proprio caro e della famiglia. Gli operatori Asphi che seguono le consulenze hanno competenze pedagogiche e tecniche, sono specializzati nell'individuazione di strategie e strumenti di supporto nelle situazioni di fragilità (visive, uditive, cognitive, di comunicazione...). I risultati raccolti nella sperimentazione ci hanno motivato nell'inserire all'interno delle azioni per il 2018, la possibilità di poter richiedere una consulenza su "Tecnologie a supporto di genitori anziani".

*Vanes Benedetto, Responsabile Welfare Coop Alleanza 3.0*



## Montecatone Rehabilitation Institute



È un ospedale imolese altamente specializzato nella riabilitazione intensiva delle persone colpite da gravi lesioni midollari o cerebrali acquisite, che riceve pazienti da tutta Italia. A inizio 2015 Fondazione ASPHI Onlus e MRI hanno iniziato a collaborare con un percorso rivolto agli operatori socio-sanitari (team dei Terapisti Occupazionali, Logopedisti e Educatori Professionali), per quanto riguarda l'uso e la sperimentazione di ausili informatici per rispondere alle esigenze di riabilitazione e facilitazione della partecipazione sociale e lavorativa dei pazienti di MRI.

tari (team dei Terapisti Occupazionali, Logopedisti e Educatori Professionali), per quanto riguarda l'uso e la sperimentazione di ausili informatici per rispondere alle esigenze di riabilitazione e facilitazione della partecipazione sociale e lavorativa dei pazienti di MRI.

Il successo del percorso formativo ha suggerito la strada per una collaborazione tra gli operatori di MRI e il team di ricerca sulle tecnologie assistive di ASPHI. *“Dal settembre 2017 la collaborazione prevede la presenza a Montecatone di due esperti di tecnologie assistive di ASPHI, due volte al mese, per orientare i pazienti tetraplegici nella prova, valutazione e scelta di strumenti in grado di facilitare l'accesso soprattutto a tablet, smartphone e videogiochi. Il team di ASPHI è di supporto anche rispetto a casi particolarmente complessi, per cui è necessario un adattamento degli ausili informatici disponibili sul mercato o la prototipazione di soluzioni create su misura con strumenti di fabbricazione digitale (stampante 3D, Arduino, ecc.). Già nell'ultimo quadrimestre del 2017 è stato così possibile dare risposta personalizzata ai bisogni di 18 pazienti”.*

**Roberta Vannini**, *Coordinatrice del Servizio di Terapia Occupazionale di Montecatone*

## Marco



Mi chiamo Marco, ho quasi 24 anni e ho la sindrome di Down. Conclusa la scuola superiore di Enogastronomia, sono pieno di impegni: dalle 9 alle 14, per

4 giorni sono allo SFA (Servizio Formazione Autonomia del comune di Milano); lunedì dalle 17 alle 19 allenamenti di calcio; martedì attività di tempo libero presso il CAD (Centro Aggregazione Disabili), giovedì dalle 16,30 alle 18 corso di teatro; venerdì corso di *mister chef* dalle 14 alle 17; al sabato mattina, spesso, incontri di calcio con altre squadre della Lombardia. Due anni fa, grazie ad un progetto della associazione *Vivi Down*, ho seguito un corso di Clowneria per 6 mesi con ragazzi normodotati. Da allora, ogni tanto, vado con altri *clown* all'ospedale Buzzi per far divertire i bambini che sono ricoverati. Grazie allo stesso progetto ho partecipato ad un corso di 6 mesi, con Asphi, per approfondire le conoscenze del computer e per saper usare nel miglior modo possibile internet e i *social network*.

## Tinkering ed esplorazione digitale al Nido Scuola MAST

Da luglio a dicembre 2017, le atelieriste, gli educatori e gli insegnanti del Nido Scuola MAST hanno collaborato con ASPHI per la realizzazione di un'attività laboratoriale di Tinkering nella classe dei 5 anni. Il Nido Scuola MAST ha iniziato la sua attività a ottobre 2012, è rivolto sia ai collaboratori di COESIA sia alla comunità cittadina ed accoglie bambini della fascia di età 0-6 in tre sezioni di nido (lattanti, piccoli/medi e grandi) e due sezioni sperimentali di scuola dell'infanzia. Il team ASPHI, seguendo l'approccio educativo e pedagogico del Nido Scuola MAST il cui coordinamento è affidato a Reggio Children, ha proposto un'attività di esplorazione di componenti elettrici, circuiti e robot prima ai bambini, poi alle atelieriste, agli insegnanti e anche ai genitori. Interagendo liberamente, bambini e adulti hanno esplora-



rato i materiali, sperimentato combinazioni originali degli elementi proposti, modificato e progettato circuiti, immaginato e costruito macchine e congegni originali partendo dall'assemblaggio di fili, interruttori, batterie, luci, suoni e materiali di recupero, confrontandosi anche sulle diverse teorie alla base dei funzionamenti meccanici ed elettrici.

A chiusura del percorso, le teorie e le prime sperimentazioni dei bambini di 5 anni sono state presentate ai genitori in un workshop come spunto per ulteriori ricerche e come ispirazione per nuove creazioni.

# 38 anni di storia

1979  
2008

**1979:** Primo corso di programmazione di elaboratori elettronici rivolto ai non vedenti, promosso da IBM Italia e svolto all'Istituto dei Ciechi F. Cavazza di Bologna.

**1980:** Costituzione di ASPHI (Associazione per lo Sviluppo Professionale degli Handicappati nel campo dell'Informatica).

**1997:** Prima edizione di HANDImatica in forma autonoma, Mostra Convegno biennale su Disabilità e ICT.

**1998:** L'associazione ASPHI diventa ONLUS.

**2001:** ECDL - Patente europea del

computer: ASPHI è riconosciuta da AICA come ente di riferimento nazionale per la disabilità e Test Center a statuto speciale per le persone disabili.

**2003:** L'associazione ASPHI onlus si trasforma in Fondazione ASPHI onlus. La Fondazione diviene operativa dal gennaio 2004.

**2008:** All'Istituto Comprensivo di San Pietro in Casale (BO) nasce il progetto 'Aula digitale per tutti', con il quale si intende utilizzare a pieno i nuovi strumenti tecnologici per una più ampia integrazione delle diversità individuali.

2011

**ISI-L2:** Inclusione degli studenti stranieri, Scuola media di S. Pietro in Vincoli (RA).



Tecnologie *touchscreen* per favorire la partecipazione sociale di persone anziane non autosufficienti: sperimentazione presso alcune strutture residenziali.

*Nella foto: anno 1985, corso di informatica presso la sede Don Gnocchi.*

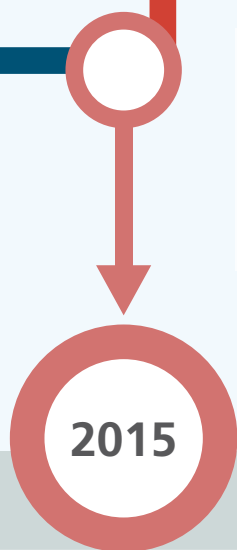
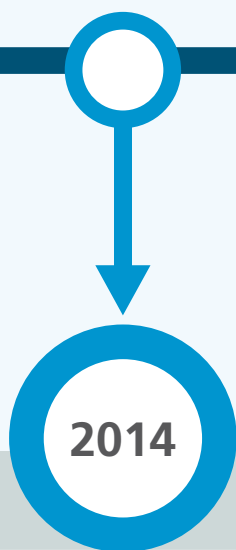
2012

2013

Adesione di ASPHI, in rappresentanza della rete GLIC di cui fa parte, all'Osservatorio Nazionale sulla condizione delle persone con disabilità, su invito del Ministro del Lavoro.



La medaglia che il Capo dello Stato ha voluto destinare quale premio di rappresentanza della **XI edizione di HANDmatica**.



**XI edizione di HANDmatica** - mostra convegno nazionale dedicata alle Tecnologie digitali per una società inclusiva. Tra i temi trattati: l'inclusione nell'era della robotica; Una scuola digitale inclusiva: si può fare?; Persone con disabilità e Lavoro: il Disability Manager; Anziani fragilità e tecnologie; Riabilitazione; Accessibilità dei Servizi bancari e Finanziari.



**Click4all** - Sviluppo di un dispositivo che facilita l'accesso al PC, al *tablet* o allo *smartphone* per chi ha difficoltà motorie o cognitive. Il progetto è stato finanziato dalla Fondazione Vodafone.

*Welfare* aziendale ed invecchiamento attivo. Interventi ai seminari "2014 Elder Care" organizzati da IBM Italia e rivolti ai propri dipendenti che abbiano interesse ad approfondire le tematiche dell'invecchiamento e del supporto a familiari anziani.

Accessibilità siti web aziendali. Azioni di sensibilizzazione rivolti principalmente ai responsabili aziendali dell'Ufficio del Personale, della Organizzazione e Comunicazione, dei Sistemi Informativi, ai Progettisti di siti web e alle persone con disabilità.

La storia analitica di ASPHI è riportata nel nostro sito [www.asphi.it](http://www.asphi.it)



# Organi di governo

| <b>CONSIGLIO DIRETTIVO</b>      |  |                     |
|---------------------------------|--|---------------------|
| Carlo Orlandini                 | Consulente e Presidente di Società   | Presidente Onorario |
| Franco Bernardi                 | Fondazione ASPHI   | Presidente          |
| Andrea Pontremoli               | Amm. Delegato Dallara Automobili   | Vicepresidente      |
| Mons. Angelo Bazzari            | Presidente Fondazione Villa Mirabello  |                     |
| Mario Bellomo                   | Fondazione ASPHI   |                     |
| Elio Catania                    | Presidente Confindustria Digitale  |                     |
| Bruno Lamborghini               | Vicepresidente AICA  |                     |
| Enrico Cereda                   | Presidente IBM Italia  |                     |
| Giuseppe Lucibello              | Direttore Generale INAIL   |                     |
| Tiziana Nasi                    | Vicepresidente Fondazione Giovanni Agnelli   |                     |
| Pierluigi Stefanini             | Presidente Gruppo UNIPOL   |                     |
| Tomaso Tommasi di Vignano       | Presidente Gruppo HERA   |                     |
| Alberto Tripi                   | Presidente Almaviva  |                     |
| Contardo Riccadonna             | Fondazione ASPHI   |                     |
| <b>SEGRETARIO GENERALE</b>      |  |                     |
| Andrea Magalotti                | Fondazione ASPHI   |                     |
| <b>COLLEGIO DEI REVISORI</b>    |  |                     |
| Giovanni Nannini                | Commercialista   | Presidente          |
| Serafino Flaiani                | Fondazione ASPHI   | Sindaco Effettivo   |
| Alberto Tattini                 | Commercialista   | Sindaco Effettivo   |
| <b>COMITATO DI ORIENTAMENTO</b> |  |                     |
| Tomaso Quattrin                 | Consulente e già Presidente IBM Italia<br><i>Presidente Comitato di Orientamento</i> |                     |
| Franco Bernardi                 | Presidente della Fondazione ASPHI  |                     |
| Andrea Canevaro                 | Professore Emerito di Pedagogia Speciale all'Università di Bologna                   |                     |
| Maurizio Dècina                 | Professore Emerito di Telecomunicazioni al Politecnico di Milano                     |                     |
| Pier Luigi Emiliani             | Dirigente di Ricerca Associato CNR   |                     |
| Andrea Gavosto                  | Direttore Fondazione Giovanni Agnelli - Torino                                       |                     |
| Ugo Guelfi                      | Consulente industriale   |                     |
| Marco Nonni                     | Consulente finanziario   |                     |
| Agostino Santoni                | Amministratore Delegato Cisco Italia   |                     |
| Aldo Soldi                      | Direttore Generale Coopfond  |                     |
| Stefano Zamagni                 | Docente di Economia, UniBo e Johns Hopkins University                                |                     |
| <b>ORGANIZZAZIONE ASPHI</b>     |  |                     |
| <i>Franco Bernardi</i>          | <i>Presidente</i>  |                     |
| <i>Andrea Pontremoli</i>        | <i>Vicepresidente</i>  |                     |
| <i>Andrea Magalotti</i>         | <i>Segretario Generale</i>   |                     |
| <i>Piero Cecchini</i>           | <i>Inclusione Scolastica</i>   |                     |
| <i>Roberto Campi</i>            | <i>Inclusione Lavorativa</i>   |                     |
| <i>Cristina Manfredini</i>      | <i>Inclusione Sociale</i>  |                     |
| <i>Stefano Mosca</i>            | <i>Comunicazione</i>   |                     |
| <i>Luca Enei</i>                | <i>Ricerca e Supporto Tecnologico</i>  |                     |
| <i>Ivana Sazzini</i>            | <i>Amministrazione</i>   |                     |

# Risorse umane

La Fondazione ASPHI onlus è un insieme di persone e di beni organizzati per il raggiungimento del fine sociale che è l'inclusione delle

persone disabili e svantaggiate nella società. La componente più importante è certamente costituita dalle persone.

## DIPENDENTI

Rappresentano il fulcro della Fondazione ASPHI perché garantiscono la continuità e lo sviluppo della organizzazione.

Dai rapportini di servizio del 2017 risulta un totale di **15.632 ore** lavorate, pari a **9,22 anni/persona**.

## CONSULENTI

Sono i collaboratori che intrattengono con la Fondazione ASPHI un rapporto di tipo professionale regolato da un contratto di prestazione intellettuale o da un incarico di consulenza. Nel 2017 abbiamo usufruito della collaborazione non continuativa di 6 consulenti; il loro impegno è stimato in **3.036 ore** per circa **1,79 anni/persona**.

## VOLONTARI

I volontari che operano in ASPHI sono prevalentemente soci della associazione VOLASPHI (Volontari Associati per il Sostegno alle Persone Handicapate mediante l'Informatica), fondata nel 1998. I volontari costituiscono una importante risorsa per la Fondazione: svolgono sia attività dirette, nei diversi progetti e servizi di ASPHI a contatto con la comunità di riferimento, sia attività di supporto all'organizzazione (es: gestione, promozione, raccolta fondi).

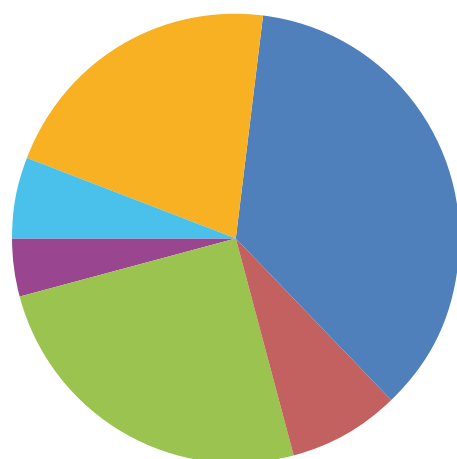
**35 Volontari**, aderenti a VOLASPHI, nel 2017 hanno prestato la loro opera presso la Fondazione per un totale di **16.482 ore**, pari a **9,72 anni/persona**.

## ASSEGNATI

Sono collaboratori provenienti da aziende o enti che li distaccano in ASPHI per un certo periodo. Queste persone uniscono alla professionalità e alle competenze acquisite nell'azienda d'origine la disponibilità a utilizzarle impegnandosi nelle attività di ASPHI. Nel 2017 hanno collaborato con la Fondazione tre assegnati, due dei quali provenienti da una organizzazione privata e uno da una pubblica. Essi hanno operato nella Fondazione ASPHI per un totale di **2.464 ore**, pari a **1,45 anni/persona**.

Il totale delle ore prestate da tutti i collaboratori nel 2017 è di **37.614** pari a **22,18 anni /persona**.

## DISTRIBUZIONE ORE 2017



- Progetti, corsi, consulenze 13.651,00 - 36%
- Ricerca e innovazione 2.807,00 - 8%
- Attività interne, amministrazione, gestione 9.515,50 - 25%
- Relazioni esterne 1.651,00 - 4%
- Comunicazione 2.217,50 - 6%
- Manifestazioni 7.771,00 - 21%

# Dimensione economica

Un importante obiettivo del Bilancio Sociale è dare una misura concreta e attendibile delle attività svolte e del benessere sociale prodotto a beneficio della Comunità di riferimento.

A questo fine abbiamo adottato due misure:

- a) il valore economico delle attività realizzate;
- b) il numero di persone "seguite".

A fianco del numero di persone seguite, cerchiamo di stimare le ore fruito dalle medesime persone; ciò rende ragione della "durata" dei servizi resi ed è una misura più accurata degli stessi.

Tutte le attività della Fondazione ASPHI, in coerenza con la propria missione, sono destinate alla Comunità di riferimento. La valorizzazione di tali attività definisce e misura l'ampiezza dell'impegno di ASPHI e l'utilizzo delle risorse disponibili. Il punto di partenza di tale valorizzazione è il bilancio economico di esercizio, riportato di seguito nelle voci principali.

## BILANCIO D'ESERCIZIO 2017

SITUAZIONE PATRIMONIALE (in EURO)

| ATTIVITÀ                               |                |
|--|----------------|
| IMMOBILIZZAZIONI MATERIALI NETTE       | 4.996          |
| IMMOBILIZZAZIONI IMMATERIALI NETTE     | 7.504          |
| IMMOBILIZZAZIONI FINANZIARIE           | 247.312        |
| ATTIVO CIRCOLANTE                      | 296.893        |
| DISPONIBILITÀ LIQUIDE                  | 214.096        |
| <b>TOTALE ATTIVITÀ</b>                 | <b>770.801</b> |
| PASSIVITÀ                              |                |
| FORNITORI                              | 32.109         |
| DEBITI DELL'ATTIVITÀ                   | 23.324         |
| DEBITI VERSO DIPENDENTI                | 33.250         |
| DEBITI VERSO ERARIO-ENTI PREVIDENZIALI | 31.385         |
| RATEI E RISCONTI PASSIVI               | 7.286          |
| FONDO ACCANTONAMENTO T.F.R.            | 108.664        |
| FONDI RISCHI                           | 65.812         |
| PATRIMONIO NETTO                       | 434.224        |
| <b>TOTALE PASSIVITÀ</b>                | <b>736.054</b> |
| RISULTATO DI GESTIONE                  | 34.747         |
| <b>TOTALE A PAREGGIO</b>               | <b>770.801</b> |



## BILANCIO D'ESERCIZIO 2017

CONTO ECONOMICO (in EURO)

| RICA VI                         |                | COSTI                         |                |
|---------------------------------|----------------|-------------------------------|----------------|
| QUOTE DI PARTECIP. E CONTRIBUTI | 329.801        | HANDIMATICA 2017              | 77.700         |
| RICA VI DA PROGETTI             | 452.053        | ACQUISTO BENI E SERVIZI       | 267.892        |
| ATTIVITÀ CONNESSE               | 89.221         | SPESE PER IL PERSONALE        | 344.883        |
| PROVENTI FINANZIARI             | 1.091          | SPESE GENERALI                | 118.648        |
| PROVENTI STRAORDINARI           | 9.147          | QUOTE AMMORT. BENI MATERIALI  | 1.874          |
|                                 |                | QUOTE AMMORT. BENI IMMATER.LI | 3.041          |
|                                 |                | ACCANTONAMENTO RISCHI         | 9.000          |
|                                 |                | ONERI STRAORDINARI            | 2.130          |
|                                 |                | ONERI FINANZIARI              | 1.518          |
|                                 |                | ONERI TRIBUTARI               | 19.880         |
| <b>TOTALE</b>                   | <b>881.313</b> | <b>TOTALE COSTI</b>           | <b>846.566</b> |
|                                 |                | <b>RISULTATO D'ESERCIZIO</b>  | <b>34.747</b>  |
| <b>TOTALE A PAREGGIO</b>        | <b>881.313</b> | <b>TOTALE A PAREGGIO</b>      | <b>881.313</b> |

Il conto economico 2017 registra un avanzo di gestione pari ad Euro 34.747.



# Valore delle attività

Le attività svolte da ASPHI per il raggiungimento della propria missione possono essere raggruppate in tre tipi:

- 1 attività dirette a favore delle persone con disabilità, quali:
  - realizzazione di progetti e servizi;
  - formazione, consulenza e supporto;
  - manifestazioni: incontri per la diffusione delle conoscenze concernenti disabilità e Tecnologie Digitali.
- 2 attività di supporto, quali:
  - ricerca e innovazione: sviluppo prototipi e ricerca software e tecnologie che possono aiutare i disabili;
  - relazioni esterne: rapporti con i portatori di interesse e ricerca dei fondi.
- 3 attività di amministrazione e di gestione.

Lo schema seguente illustra le fonti di informazione utili al computo delle attività ASPHI.



Per determinare il valore delle attività abbiamo adottato i seguenti criteri:

- le attività finanziate, cioè quelle che hanno avuto uno specifico finanziamento per progetti e servizi, sono state valorizzate all'importo di quel finanziamento
- le attività gratuite sono state valorizzate sulla base:
  - 1 dei costi sostenuti (personale, beni e servizi);
  - 2 del contributo dei volontari e degli assegnati, valorizzato a un costo figurativo medio.

Inoltre, per maggiore evidenza dell'utilità sociale dell'attività di ASPHI, abbiamo messo a punto alcuni indicatori riportati nel capitolo "Servizi alla Comunità di riferimento".

Abbiamo iniziato già da sei anni a valorizzare solo quelle attività che hanno un impatto, diretto o indiretto, sulla Comunità di riferimento, escluse cioè

le attività di carattere amministrativo e gestionale. Il valore delle attività che definiamo "utili" diviene il seguente:

### VALORE DELLE ATTIVITÀ 2017

| ATTIVITÀ                     | VALORE           |
|------------------------------|------------------|
| Progetti, Corsi e Consulenze | 794.414          |
| Ricerca e Innovazione        | 103.247          |
| Relazioni esterne            | 66.662           |
| Comunicazione                | 105.031          |
| Manifestazioni               | 419.243          |
| <b>TOTALE</b>                | <b>1.488.597</b> |

### VALORE AGGIUNTO

Il valore aggiunto è definito come differenza tra il valore delle attività e il costo dei beni e servizi acquistati. Nel nostro caso indica il valore che la Fondazione ASPHI onlus aggiunge agli acquisti fatti, per consegnare beni e servizi alla Comunità di riferimento.

### DETERMINAZIONE DEL VALORE AGGIUNTO

|                                   |                  |
|-----------------------------------|------------------|
| TOTALE VALORE                     | 1.488.597        |
| ACQUISTI per attività utili       | -266.594         |
| SPESE GENERALI per attività utili | -70.886          |
| <b>VALORE AGGIUNTO</b>            | <b>1.151.117</b> |

ASPFI nel 2017 ha sostenuto spese generali e amministrative e ha acquistato beni e servizi finalizzati alle attività "utili" per un valore complessivo pari a **€ 337.480**.

Con il lavoro dei propri collaboratori ha prodotto un nuovo valore per **€ 1.151.117**.

**Un indicatore importante del nostro lavoro è il cosiddetto moltiplicatore sociale, cioè il rapporto tra l'attività utile prodotta (€ 1.488.597) e i contributi ricevuti (€ 329.800).**

**Nel 2017 questo rapporto è stato pari al 451%.**

**Come dire che per ogni 100 Euro ricevuti abbiamo prodotto attività per € 451.**

Il Bilancio Sociale 2017 conferma che la Fondazione ASPFI rappresenta un buon investimento sociale, sotto due aspetti:

- da un lato, in termini di Responsabilità Sociale d'Impresa ASPFI costituisce un *canale efficace* per moltiplicare il valore delle risorse finanziarie che le Aziende e gli Enti destinano a finalità sociali;
- dall'altro, le persone a cui rivolgiamo le nostre attività (le persone con disabilità, gli anziani ed i migranti) rappresentano una percentuale crescente della popolazione: a livello europeo è stimata intorno al 16%.



## Servizi alla Comunità di riferimento



Per evidenziare l'utilità sociale dell'attività di ASPHI, abbiamo messo a punto alcuni indicatori riportati nella Tabella "Servizi alla Comunità" (vedi pagina 19).

Questi indicatori hanno lo scopo di richiamare la nostra attenzione sulle persone seguite suddivise in due categorie:

- **persone servite**
- **persone informate**

Per **persone servite** intendiamo coloro che hanno ricevuto dalla Fondazione ASPHI un servizio di formazione, di consulenza, di *screening*, o che hanno partecipato ad un nostro progetto.

Per **persone informate** intendiamo coloro che hanno ricevuto notizie sulle nostre attività, sui nostri progetti, sugli ausili, o, in generale, sul mondo della disabilità attraverso: il telefono, la posta, i siti Internet,

i *social network*, le nostre pubblicazioni, le nostre manifestazioni ed i nostri interventi a convegni. Il numero totale di persone servite nel 2017 è pari a circa **25.000**; il numero di persone informate è stimabile in **123.000** (vedi pag.19). Abbiamo introdotto il concetto di durata del servizio, più rispondente al volume effettivo di attività svolta dalla Fondazione.

*Esempio:* se consideriamo un corso svolto per 10 allievi, il numero di persone rimane lo stesso sia che il corso duri alcune ore sia che duri una settimana: ma le ore servizio sono completamente diverse. Abbiamo provveduto a rilevare il tempo effettivamente impiegato per le attività di servizio e a stimare il tempo medio di contatto per le attività informative. Questi tempi sono stati quindi moltiplicati per il numero di persone coinvolte. Per il Bilancio Sociale 2017 il risultato è riportato nella tabella a pag.19. Il totale Ore Servizi ASPHI erogate è pari a circa **122.000**; il totale ore di informazioni ASPHI erogate è pari a circa **6.500**. Rispetto al 2016 sono aumentate del 19% le persone servite, cioè i contatti *ad personam*, mentre c'è una contrazione delle persone informate, fenomeno dovuto principalmente alla diffusione dei *social media* dei quali è molto difficile rilevare il numero di utenti.



Nella foto in alto:  
formazione per operatori  
centri anziani ASP Bologna.

Nella foto a lato:  
consulenza sull'ipovisione,  
Villa Ranuzzi, Bologna.

# Tabella Servizi alla Comunità

| Attività anno 2017  | N. persone     | Ore fruite     |
|---|----------------|----------------|
| <b>Formazione per l'Inclusione Lavorativa</b>                           |                |                |
| Formazione Poste Italiane   | 30             | 600            |
| Alternanza scuola lavoro (Istituto Mattei, S.Lazzaro - BO)              | 1              | 100            |
| Alternanza scuola lavoro (Istituto Luxemburg -BO)                       | 20             | 160            |
| Alternanza scuola lavoro Erasmus+ (delegazione greca)                   | 15             | 120            |
| In ufficio con mamma e papà (UNIPOL)                                    | 100            | 150            |
| Accessibilità Digitale (Seminari, Convegni, Eventi)                     | 150            | 200            |
| Get on line week (Regione Emilia Romagna - UE)                          | 50             | 150            |
| Laboratorio UNIBO   | 2              | 40             |
| Progetto PERLA - formazione   | 20             | 600            |
| Corso tecnico Inserimento Lavorativo                                    | 10             | 80             |
| Lavoropiù: Gestione della disabilità in azienda                         | 20             | 320            |
| Formazione Studenti per HANDImatica 2017                                | 160            | 320            |
| <b>Formazione per l'Inclusione Scolastica</b>                           |                |                |
| Formazione docenti su didattica inclusiva con uso del digitale          | 250            | 6.500          |
| Formazione docenti HANDImatica  | 850            | 2.750          |
| Formazione Docenti sul tema matematica inclusiva                        | 200            | 4.440          |
| PER CONTARE: Monitoraggio abilità letto-scrittura                       | 400            | 1.600          |
| PER CONTARE: Fruizione guide didattiche                                 | 9.000          | 90.000         |
| ABILES: Monitoraggio abilità letto-scrittura                            | 560            | 1.680          |
| LEGGO LAB   | 100            | 200            |
| Formazione ABILES   | 150            | 300            |
| Formazione docenti su thinkering e Click4All                            | 320            | 480            |
| <b>Formazione per l'Inclusione Sociale</b>                              |                |                |
| Corso di tecnologie per le disabilità al Politecnico di Torino          | 250            | 1.500          |
| Seminari e consulenze welfare aziendale per anziani                     | 130            | 600            |
| Seminari welfare aziendale: tecnologie, potenzialità inclusive          | 60             | 180            |
| HANDImatica convegni  | 150            | 450            |
| Formazione operatori strutture per anziani                              | 16             | 480            |
| Formazione operatori in Siria   | 20             | 600            |
| Formazione operatori Centri socio riabilitativi disabili adulti         | 55             | 1.950          |
| <b>ECDL European Computer Driving Licence (in partnership con AICA)</b> |                |                |
| Esami ECDL  | 140            | 560            |
| Materiale didattico per l'apprendimento ECDL                            | 120            | 600            |
| Seminari ECDL via web   | 450            | 120            |
| Help Desk ECDL per persone con disabilità                               | 1.757          | 298            |
| <b>Progetti</b>   |                |                |
| HEAD (Telieriabilitazione)  | 20             | 100            |
| Formazione insegnanti/operatori sul Click4All                           | 120            | 1.000          |
| Montecatone: consulenza accessibilità, telefonia, ausili                | 40             | 200            |
| MAST - Tinkering e Robotica al Nido                                     | 10             | 350            |
| Copid formazione associazioni disabili                                  | 10             | 210            |
| ISIL2 (scansione piattaforma tecnologica)                               | 60             | 300            |
| APRICO (test di lettura e comprensione)                                 | 9.250          | 2.312          |
| <b>TOTALE: Persone servite - Ore di servizi ASPHI fruite</b>            | <b>25.066</b>  | <b>122.600</b> |
| <b>Informazione</b>   |                |                |
| Sito ASPHI  | 52.441         | 1.748          |
| Sito HANDImatica  | 22.263         | 1.113          |
| Sito Per contare  | 34.976         | 1.748          |
| Sito Cli4all  | 4.984          | 250            |
| ASPInews  | 7.600          | 1.267          |
| Interventi a convegni   | 910            | 303            |
| <b>TOTALE: Persone informate - Ore di informazioni ASPHI fruite</b>     | <b>123.174</b> | <b>6.429</b>   |



## Inclusione scolastica



### Formazione e sensibilizzazione dei docenti del territorio nazionale

Nel corso del 2017, in qualità di ente accreditato dal MIUR per la formazione dei docenti, oltre ad attività in presenza, sono state realizzate formazioni a distanza (per favorire la partecipazione degli alunni con disabilità) basate su *webinar* interattivi e fruizione di materiali audio/video. I destinatari della formazione hanno potuto partecipare, presso scuole o CTS, organizzati in gruppi omogenei, coordinati localmente da un facilitatore, che ha favorito la comunicazione e la collaborazione reciproca. Questa modalità ha consentito di interagire/condividere con il relatore e gli altri corsisti su diversi piani, in modalità audio/video e attraverso la condivisione dei *desktop*. Inoltre questo contesto formativo ha consentito di raggiungere un alto numero di docenti con un numero ridotto di collegamenti internet. Nel 2018 sono state messe in piano anche nuove iniziative formative.

### Progetti di ricerca in azione sul tema "scuola digitale inclusiva"

#### • Progetto "La scuola rinnovata al centro del territorio di Cuneo"

Si è dato seguito al progetto e nel 2017 si è svolta la formazione rivol-

ta ai docenti della scuola primaria dell' IC Borgo San Giuseppe (CN) sul tema dell'uso del digitale a supporto dell'inclusione, della didattica e dell'apprendimento.

#### • Progetto Fare Scuola

Collaborazione con la Fondazione Reggio Children per la realizzazione di *atelier* materico digitali inclusivi in tre scuole primarie. Si tratta di veri e propri laboratori che valorizzano l'apprendimento attivo e creativo e l'espressione dei bambini attraverso una pluralità di linguaggi. Nel 2017 si è dato avvio al progetto. L'attività formativa avrà corso nel 2018.

#### • Progetto TJBOT: un compagno di banco in un'aula inclusiva

Si è dato avvio al progetto che vede l'utilizzo del robot TJBOT IBM in ambito scolastico per favorire un apprendimento attivo e la partecipazione di alunni con disabilità. Il progetto, su due anni scolastici, vede la collaborazione con la Fondazione IBM e con due istituti scolastici di Bologna.

### Consulenze sull'uso delle tecnologie per favorire l'inclusione scolastica

Sono state svolte consulenze per favorire la partecipazione scolastica di alunni con difficoltà. Alcune attività sono state svolte anche in collaborazione e in sinergia con il CTS (Centro Territoriale di Supporto) di Bologna.



Nelle foto in alto: formazione docenti, presso ASPHI Bologna, nell'ambito del progetto "Fare Scuola".  
Foto 2: formazione docenti scuola Borgo San Giuseppe (CN).  
Foto 3: progetto TJBOT: formazione docenti e studenti presso l'IIS Aldini Valeriani-Sirani, Bologna.



# Inclusione lavorativa



Fondazione ASPHI ha continuato nel 2017 le attività sul tema della inclusione lavorativa delle persone con disabilità, partecipando a numerosi progetti con grandi aziende e PMI.

In particolare, sta studiando un modello di mantenimento del posto di lavoro per lavoratori con malattie croniche degenerative (progetto MA.PO).

Ha progettato corsi di formazione per specifiche figure aziendali interessate a una efficace e soddisfacente inclusione al lavoro delle persone con disabilità (*Disability Manager*).

Ha sviluppato iniziative di formazione e per l'applicazione della ICF (*International Classification of Functioning and disability*) per operatori ed educatori dedicati agli inserimenti lavorativi ex novo o in casi di riqualifica.

Ha condotto incontri di informazione e sensibilizzazione al tema della Accessibilità digitale e ha eseguito analisi e verifiche dell'accessibilità e della usabilità di siti web, di App e sistemi informatici utilizzando una propria specifica metodologia ampiamente collaudata.

Ha realizzato numerose iniziative di comunicazione e workshop di informazione e sensibilizzazione per le aziende e ha contribuito alla diffusione e attuazione delle indicazioni dell'Osservatorio del Ministero del Lavoro sulla disabilità.

## **MA.PO** **MAntenimento POsto di lavoro**

L'obiettivo del progetto è produrre un modello per gestire la disabilità in azienda, aiutare le imprese a mantenere sul lavoro persone che nel corso della carriera hanno ridotto le proprie capacità lavorative e prevenire il verificarsi di situazioni invalidanti. L'attenzione specifica è sulle malattie neurologiche a carattere evolutivo (come la Sclerosi Multipla) che richiedono un coinvolgimento maggiore dell'azienda che deve far fronte a diversi aspetti.

*Partecipanti: Comune di Milano, IBM Italia, Roche Pharma, UnipolSai.*

## **Nuova ECDL**

Nell'arco dell'anno, in accordo con AICA di cui siamo partner per l'ECDL delle persone con disabilità, sono stati rilasciati altri 3 documenti digitali per persone con disabilità visiva: IT Security, Presentation, Online Collaboration che sono stati presentati ad Handimatica e grazie ad un accordo con IRFOR portati su piattaforma *e-learning*.

## **FormaTI** **Formazione con Tecnologie Inclusive**

Il progetto indirizza il tema della formazione delle persone con difficoltà nella comunicazione nel mondo del lavoro attraverso il supporto delle tecnologie digitali. Queste rappresentano un valore aggiunto decisivo per l'autonomia delle persone con disabilità e in particolare per le persone sorde che possono accedere alla formazione sia in presenza che a distanza. L'obiettivo è quello di raccogliere le *best practice*, attraverso un'attività di ricerca, e di sintetizzarle in un documento applicabile anche ad altri tipi di disabilità.

## **"Nave Scuola"** **per dipendenti sordi**

Corsi per la formazione comportamentale e per l'apprendimento degli strumenti informatici di base per i dipendenti sordi delle Poste Italiane nelle sedi dell'Azienda nelle diverse Regioni Italiane, alternando momenti di didattica in aula con altri di formazione a distanza e utilizzando modalità multimediali rese fruibili ai partecipanti mediante l'impiego della LIS, delle sottotitolate e delle traduzioni in testo della voce.



## Inclusione sociale

Fondazione ASPHI Onlus è impegnata nella ricerca e sperimentazione di tecnologie per favorire l'autonomia, la comunicazione e la partecipazione sociale di persone con disabilità e di persone anziane fragili o non autosufficienti.

### Disabili Adulti

Tecnologie al servizio dell'autonomia, progetto ideato all'interno del "Comitato Progettazione Integrata per la Disabilità" Distretto Città di Bologna e con CEPS e Centri Area Ausili di Corte Roncati, ha previsto un percorso formativo rivolto alle associazioni rappresentanti diverse disabilità sul tema delle tecnologie di supporto alle autonomie.

Percorsi di formazione, co-progettazione e sperimentazione con operatori di vari Centri Socio Riabilitativi e Occupazionali per Disabili Adulti (BO, MO, FE, FC, RE) sull'uso di tecnologie di supporto alle autonomie. Gli operatori sono stati aiutati anche nella realizzazione di soluzioni personalizzate (ad es. giochi digitali e applicazioni web per la gestione del denaro, del tempo, della comunicazione, ecc.)

### Riabilitazione

È proseguita nel 2017 la collaborazione con l'Istituto di Riabilitazione di Montecatone per l'orientamento di pazienti tetraplegici nella prova, valutazione e scelta di strumenti in grado di facilitare l'accesso a *tablet*, *smartphone*, tv e videogiochi. Il *team* di ASPHI è stato di supporto anche in casi particolarmente complessi, in cui è stato necessario un adattamento degli ausili informatici o la prototipazione di soluzioni create su misura con strumenti di fabbricazione digitale.



### Anziani e fragilità

Tecnologie e ambienti Montessoriani: una sperimentazione svolta presso Villa Ranuzzi e Villa Serena di Bologna. L'attività dell'ascolto di "dischi in vinile facilitati" è stata realizzata seguendo i principi montessoriani di mantenimento e potenziamento capacità residue.

### Welfare aziendale

Dall'assistenza alla qualità di vita per anziani e caregiver: è il percorso sperimentato in collaborazione con Coop Alleanza 3.0, a supporto dei dipendenti con si prendono cura di familiari fragili. Il modello, integrato con il servizio già fornito dalla Cooperativa CADIAI, ha previsto la consulenza ai dipendenti su servizi, approcci relazionali, tecnologie e ausili utilizzabili a domicilio. Ha sostenuto il progetto la Fondazione del Monte di Bologna e Ravenna.

### Seminari

Invecchiamento, qualità di vita e tecnologie, svolto presso Chiesi Farmaceutici con la partecipazione dell'assessorato al Welfare di Parma e seguito da consulenze individualizzate per i dipendenti interessati.

Seminari in ambito educativo e inclusivo, svolti presso Dallara Automobili e rivolti ai dipendenti con figli in età scolare, su temi legati alla società digitale.

*Nella foto in alto: la persona anziana attiva l'ascolto di canzoni appoggiando le foto del cantante scelto su un vinile di cartone interattivo.*







# Comunicazione

L'impegno di ASPHI nella comunicazione è teso a diffondere i risultati dei progetti e delle attività di ricerca e sperimentazione, sia verso il più ampio pubblico, sia soprattutto verso i nostri *stakeholders*, per promuovere in tutti i contesti sociali una visione inclusiva, in cui le persone con disabilità abbiano pari diritti e opportunità di autonomia, partecipazione, formazione, lavoro.

L'attività si svolge con continuità attraverso vari canali web come sito e social *network* ma anche attraverso la produzione e divulgazione di *webinar* per la formazione che permettono di superare difficoltà dovute alla distanza e all'accessibilità.

Oltre ad organizzare direttamente HANDImatica, mostra-convegno biennale dedicata alle tecnologie digitali per il mondo della disabilità (vedi pag. 31) partecipiamo a convegni e manifestazioni (per esempio "Abilitando" che si è tenuto a Bosco Marengo, vicino ad Alessandria) e svolgiamo interventi in corsi universitari, sia più propriamente tecnologici sia di sensibilizzazione.

Dal 2008 pubblichiamo ogni anno il nostro bilancio sociale, il biglietto da visita più completo, sia in formato digitale sia in formato cartaceo.

Tra le iniziative più significative a cui abbiamo partecipato ci sono quelle per la promozione della cultura digitale come la "Get On Line Week" europea a cui aderiamo attraverso la collaborazione con la Regione Emilia Romagna e che nel 2017 ha coin-

volto anche una delegazione di studenti greci in Italia per l'E-rasmus+ che abbiamo accolto attivando anche una collaborazione

con l'Istituto Rosa Luxemburg di Bologna. Nel 2018 per la "All Digital Week" abbiamo organizzato a Parma due iniziative, una sulla tecnologia per gli anziani, in collaborazione con il Comune e l'altra sull'artigianato digitale in collaborazione con un gruppo di associazioni del terzo settore del territorio.

Recentemente abbiamo valorizzato la nuova sede di Milano (nella storica Villa Mirabello), aderendo alla "Milano Digital Week" con delle presentazioni sulla tecnologia digitale e l'accessibilità.

L'attenzione al territorio e contemporaneamente uno sguardo più ampio ci rende presenti anche nella rete bolognese della cooperazione internazionale dove abbiamo portato la nostra testimonianza di collaborazione con alcune realtà della Siria, per attività di riabilitazione.

Cerchiamo anche di sollecitare l'attenzione dei media su queste nostre tematiche che riusciamo a divulgare anche con la pubblicazione di articoli nelle riviste di svariati settori e rilasciando interviste per TV, radio e web.



## I NOSTRI CONTATTI SOCIAL



1010  
Follower



1742  
Like



331  
Iscritti



## Progetti di Inclusione scolastica

| Titolo (Referente ASPHI)<br>Descrizione   | Partner   | Sede                 | S | Cod. |
|---|---|----------------------|---|------|
| <b>Consulenze<br/>(Cecchini)</b><br><i>Consulenze, in presenza e a distanza, sull'uso delle tecnologie ICT per l'inclusione scolastica.</i>   |   | Bologna              | 2 | S002 |
| <b>Abiles<br/>(Angelucci)</b><br><i>Monitorare e potenziare abilità di lettura e scrittura nei primi anni di scuola.</i>  | Istituto Comprensivo di Cadeo e Pontenure (PC)          | Bologna              | 4 | P224 |
| <b>MATH 3<br/>(Angelucci)</b><br><i>Webinar interattivi formativi sul tema della "buona" didattica della matematica in terza classe primaria, al fine di ridurre il numero degli alunni "falsi positivi" discalculici, in realtà esposti ad una didattica non adeguata.</i>   | Unicredit Banca, Istituti Scolastici                    | Bologna              | 2 | P282 |
| <b>"Learning everywhere:<br/>imparare con i piedi per terra e la<br/>testa tra le nuvole"<br/>(Angelucci)</b><br><i>Percorso formativo laboratoriale che ha l'obiettivo di favorire la consapevolezza d'uso delle tecnologie informatiche più innovative (portatili, tablet, tavoli tattili interattivi, cloud computing, LIM) di supporto ad una didattica inclusiva.</i>  |   | Bologna              | 2 | P192 |
| <b>La scuola rinnovata al centro del<br/>territorio<br/>(Cecchini)</b><br><i>Ricerca in azione con alcune classi della scuola primaria di Cuneo sull'uso di tecnologie innovative di ultima generazione per la sperimentazione nelle attività didattiche quotidiane e per l'inclusione di alunni con Bisogni Educativi Speciali.</i>  | Comune di Cuneo   | Cuneo                | 2 | P183 |
| <b>Leggo Lab<br/>(Mosca)</b><br><i>Realizzazione di una rete di laboratori con attrezzature ICT per attenuare le difficoltà di alunni dislessici; il progetto ha valenza triennale e consiste in una campagna di sensibilizzazione sui disturbi dell'apprendimento, nell'individuazione precoce dei minori a rischio e nell'attuazione dei relativi interventi.</i>   | Fondazione Cassa di Risparmio di Cuneo, Comune di Cuneo | Cuneo                | 4 | S115 |
| <b>A.PRI.CO.<br/>(Fini)</b><br><i>Supporto operatori dell'Associazione Italiana Dislessia.</i>  | AID<br>(Associazione Italiana Dislessia)                | Territorio nazionale | 4 | S089 |
| <b>ComeSE - difficoltà con le lettere<br/>e i numeri<br/>(Cecchini)</b><br><i>Simulatore di difficoltà in ambienti virtuali 3D a supporto della formazione di studenti e insegnanti sul tema ICT e disabilità.</i>  | TiconBLU, Fondazione IBM Italia                         | Bologna              | 4 | S112 |
| <b>PerContare<br/>(Difficoltà di apprendimento in<br/>matematica: i numeri all'inizio<br/>della scuola elementare)<br/>(Cecchini)</b><br><i>Diffusione della guida on line (gratuita per i docenti) di supporto alle attività didattiche sulla matematica e relativa ai primi anni della scuola primaria al fine di favorire il recupero tempestivo degli alunni che hanno difficoltà con i numeri. Monitoraggio e potenziamento delle abilità matematiche dei bambini.</i> | Istituti Scolastici del territorio nazionale            | Territorio nazionale | 4 | S142 |

| Titolo (Referente ASPHI)<br>Descrizione   | Partner   | Sede    | S | Cod. |
|---|---|---------|---|------|
| <b>Formazione Docenti, Operatori (Angelucci)</b><br><i>Formazione in presenza e a distanza (attraverso webinar interattivi) rivolta a Docenti e Operatori scolastici sull'uso delle tecnologie informatiche a supporto della didattica inclusiva e dell'apprendimento.</i>  |   | Bologna | 2 | S044 |
| <b>Progetto Fare Scuola (Angelucci)</b><br><i>Collaborazione con la Fondazione Reggio Children, per la realizzazione di atelier materico digitali in tre scuole primarie. Formazione e supporto ai docenti per l'uso di strumenti digitali al fine di favorire la partecipazione e l'inclusione di alunni con disabilità.</i> | Fondazione Reggio Children srl  | Bologna | 2 | P295 |
| <b>Scuola inclusiva: non è mai troppo presto! (Angelucci)</b><br><i>Realizzazione di atelier digitali in una scuola dell'infanzia. Formazione e supporto ai docenti sull'uso di strumenti digitali per favorire la partecipazione di bambini con difficoltà.</i>  | Comune di Cuneo   | Bologna | 3 | P232 |
| <b>Atelier materico digitale inclusivo per un apprendimento attivo (Angelucci)</b><br><i>Realizzazione di atelier digitali in una scuola dell'infanzia e una scuola primaria. Formazione e supporto ai docenti sull'uso di strumenti digitali per favorire la partecipazione di bambini con difficoltà.</i>                   |   | Bologna | 3 | P333 |
| <b>TJBOT: un compagno di banco in una classe inclusiva (Cecchini)</b><br><i>Formazione e accompagnamento dei docenti all'uso del robottino TJBOT (IBM) al fine di favorire un apprendimento partecipato da parte degli alunni, disabili compresi.</i>   | Fondazione IBM Italia<br>Istituto Scolastico IIS Aldini Valeriani-Sirani (BO)<br>Istituto Comprensivo San Pietro in Casale (BO) | Bologna | 3 | P306 |
| <b>V.E.RO. - Virtual Education and Robotics (Cecchini)</b><br><i>Formazione di docenti dell'IIS Aldini Valeriani-Sirani sull'uso di strumenti per robotica educativa e intelligenza artificiale che saranno inseriti in un nuovo laboratorio all'interno dell'Istituto scolastico che sarà aperto anche al territorio.</i>    | Istituto Scolastico Aldini Valeriani-Sirani (BO)  | Bologna | 3 | P336 |
| <b>Tinkering e Robotica al Nido Scuola MAST (Gencarelli)</b><br><i>Da luglio a dicembre 2017, le atelieriste, gli educatori e gli insegnanti del Nido Scuola MAST hanno collaborato con ASPHI per la realizzazione di un'attività laboratoriale di Tinkering e Robotica nella classe dei 5 anni.</i>                          | Fondazione MAST   | Bologna | 1 | P313 |



S = Stato      3 = A piano  
1 = Concluso    4 = Diffusione e supporto  
2 = In corso



## Progetti di Inclusione lavorativa

| Titolo (Referente ASPHI)<br>Descrizione  | Partner  | Sede                                | S | Cod. |
|--|--|-------------------------------------|---|------|
| <b>Nuova ECDL per sordi (Trevisi)</b>  | Pio Istituto dei Sordi di Milano   | Milano                              | 4 | P240 |
| <i>Continuano, a cadenza trimestrale, le campagne di divulgazione dei libri digitali realizzati con il contributo del Pio Istituto dei Sordi.</i>  |  |                                     |   |      |
| <b>Nave Scuola per dipendenti sordi (De Luca)</b>  | Poste Italiane   | Roma                                | 3 | P225 |
| <i>Corsi per la formazione comportamentale e per l'apprendimento degli strumenti informatici di base per i dipendenti sordi delle Poste Italiane nelle sedi dell'Azienda nelle diverse Regioni Italiane, alternando momenti di didattica in aula con altri di formazione a distanza e utilizzando modalità multimediali rese fruibili ai partecipanti mediante l'impiego della LIS, delle sottotitolate e delle traduzioni in testo della voce.</i>  |  |                                     |   |      |
| <b>Accessibilità digitale in Azienda (Paiella)</b>   |  |                                     | 2 | R054 |
| <i>ASPHI è Valutatore della Accessibilità inserito nell'apposito elenco dell'AGID. Svolge attività di formazione, consulenze in fase di progettazione e realizzazione di siti web e APP, verifiche di accessibilità secondo la normativa della legge 4/2004 e prove di usabilità con il coinvolgimento di persone con diverse disabilità, utilizzando una semplice metodologia ampiamente sperimentata.</i>  |  |                                     |   |      |
| <b>Programma Linee Guida all'inclusione lavorativa (De Luca)</b>   | Fondazione IBM Italia  | Milano<br>Roma                      | 2 | L059 |
| <i>Programma per l'inclusione e la valorizzazione delle persone con disabilità nelle Aziende, attraverso attività di sensibilizzazione dei manager e dei collaboratori, e proponendo una filosofia orientata alla produzione più accessibile degli strumenti e delle procedure lavorative interne oltre a quella dei beni e dei servizi prodotti dall'Azienda si definiscono contesti e modalità inclusive di lavoro.</i>  |  |                                     |   |      |
| <b>Seminari sulla disabilità per le Aziende (De Luca)</b>  | Poste Italiane   | Milano<br>Roma<br>Bologna<br>Napoli | 1 | P256 |
| <i>Seminari per i formatori delle Poste Italiane sul tema dell'accessibilità dei materiali didattici e delle modalità di formazione.</i>   |  |                                     |   |      |
| <b>MA.PO Un modello di inserimento lavorativo (Trevisi)</b>  | Provincia di Monza e della Brianza<br>AISM, Cooperativa Dialogica<br>Fondazione ADECCO<br>Spazio Vita Niguarda | Milano<br>Monza e<br>Brianza        | 2 | P310 |
| <i>L'obiettivo del progetto è quello di produrre un modello per gestire la disabilità in azienda, aiutare le imprese a mantenere sul lavoro persone che nel corso della carriera hanno ridotto le proprie capacità lavorative e prevenire il verificarsi di situazioni invalidanti. L'attenzione specifica è sulle malattie neurologiche a carattere evolutivo (come ad esempio la Sclerosi Multipla) che richiedono un coinvolgimento maggiore dell'azienda che deve far fronte a diversi aspetti. Partecipanti: Comune di Milano, IBM Italia, Roche Pharma, UnipolSai.</i> |  |                                     |   |      |
| <b>FORMA.TI (Trevisi)</b>  | Banco BPM, Pio Istituto dei Sordi  | Milano                              | 2 | P331 |
| <i>Il progetto indirizza il tema della formazione delle persone con difficoltà nella comunicazione nel mondo del lavoro attraverso il supporto delle tecnologie digitali. Queste rappresentano un valore aggiunto decisivo per l'autonomia delle persone con disabilità e in particolare per le persone sorde che possono accedere alla formazione sia in presenza che a distanza.</i>   |  |                                     |   |      |

| Titolo (Referente ASPHI)<br>Descrizione   | Partner   | Sede                 | S | Cod. |
|---|---|----------------------|---|------|
| <b>Comune di Bologna – Torre B (Gamberi)</b><br><i>Laboratori formativi rivolti ai “collaboratori d’ ufficio” del Comune.</i>   | Comune di Bologna<br>Cooperativa Dialogica  | Bologna              | 2 | P317 |
| <b>Valorizzazione Risorse Uname di Unipol (Gamberi)</b><br><i>Intervento finalizzato a migliorare il benessere lavorativo di dipendenti con disabilità grave o progressiva, attraverso una valutazione globale del contesto di lavoro e successivi adattamenti ragionevoli.</i> | Unipol  | Bologna<br>Milano    | 2 | L124 |
| <b>Riqualficazione Centralinisti UnipolSai (Gamberi)</b><br><i>Attività di formazione informatica, formazione su uso ausili per ipovedenti e non vedenti, formazione all’uso dell’applicativo software del nuovo posto operatore.</i>   | UnipolSai   | Bologna<br>Milano    | 1 | P273 |
| <b>Cambio mansione ex centralinisti ciechi UnipolSai (Gamberi)</b><br><i>Formazione e assistenza tecnica a ex centralinisti ciechi, nella acquisizione delle abilità necessarie a svolgere la nuova mansione di amministratore di Liquidazione Sinistri.</i>                    | UnipolSai   | CT, PD, BA           | 2 | P294 |
| <b>PER.LA. di FIRENZE Percorsi Lavorativi di Firenze (Gamberi)</b><br><i>Riguarda persone in carico a servizi sociosanitari con problemi relativi alla sanità mentale. verrà utilizzata la metodologia ICF di cui si occuperà in particolare ASPHI.</i>                         | Comune di Firenze, ASL Toscana Centro, Società della Salute Firenze, Consorzio Metropoli FI | Firenze              | 2 | P285 |
| <b>Progetto di diffusione dell’ICF per l’inclusione lavorativa nel territorio di Firenze (Gamberi)</b><br><i>Laboratorio per studenti dell’Università di Bologna.</i>   | UNIBO<br>Scuola di Psicologia   | Bologna              | 1 | S058 |
| <b>ICF e accesso facilitato (Gamberi)</b><br><i>Le funzioni di Windows 10 associate ai fattori ambientali ICF.</i>  | Microsoft   | Bologna              | 1 | P337 |
| <b>Start ECDL (Persiani)</b><br><i>Distribuzione di materiale formativo per conseguire la patente Nuova ECL Full Standard progettato per varie disabilità.</i>  | CILP, Pio Istituto dei Sordi - MI, IRIFOR, AICA   | Bologna              | 2 | L142 |
| <b>Help Desk ECDL per persone con disabilità (Persiani)</b><br><i>Supporto ai 2000 Test Center ECDL italiani per la risoluzione delle problematiche relative ai candidati con disabilità o con DSA.</i>   | AICA  | Territorio nazionale | 2 | L063 |



S = Stato            3 = A piano  
 1 = Concluso      4 = Diffusione e supporto  
 2 = In corso



## Progetti di Inclusione sociale

| Titolo (Referente ASPHI)<br>Descrizione  | Partner   | Sede    | S | Cod. |
|--|---|---------|---|------|
| <b>HEAD (Human Empowerment Aging and Disability): tecnologie e rete per teleservizio di riabilitazione (Borgogno)</b>  | Centro Ricerche RAI, Presidio Sanitario San Camillo di Torino, Villa Beretta - Ospedale Valduce di Como | Torino  | 2 | P169 |
| <i>Progetto prototipale per sperimentare la rieducazione a distanza dei pazienti con disturbi neurocognitivi e neuromotori. Sviluppo della piattaforma di gestione e degli esercizi per la struttura e il domicilio, eseguibili anche con il kinect e Leap Motion.</i> |   |         |   |      |
| <b>Click4all<br/>Progettazione sviluppo di un sistema di accesso a computer smartphone e tablet (Gencarelli)</b>   | Fondazione Vodafone   | Bologna | 2 | P283 |
| Partendo dal lavoro svolto con bambini e giovani adulti disabili presso scuole e centri diurni assieme a educatori e riabilitatori dell'età evolutiva, abbiamo sviluppato e sperimentato sul territorio nazionale i primi prototipi di Click4all.                      |   |         |   |      |
| <b>Formazione operatori Villa Serena, Villa Ranuzzi (Manfredini)</b>   | Villa Serena, Villa Ranuzzi   | Bologna | 2 | P171 |
| <i>Formazione rivolta agli operatori sull'uso di tecnologie per la stimolazione cognitivo motoria e di supporto alla comunicazione (tablet, compuet touch e kinect), consulenze su casi individualizzate su casi come difficoltà visive e uditive.</i>                 |   |         |   |      |
| <b>Consulenze telefonia e ausili informatici per pazianti di Montecatone (Enei)</b>  | Montecatone   | Imola   | 2 | P259 |
| <i>Incontri periodici per la progettazione e individuazione di soluzioni tecnologiche per l'accesso al telefono e a strumenti digitali personali.</i>  |   |         |   |      |
| <b>Welfare aziendale: qualità di vita per anziani e caregiver (Zamarra)</b>  | Chiesi Farmaceutici   | Parma   | 2 | P244 |
| <i>Azioni di welfare a favore dei dipendenti interessate al tema della fragilità nell'invecchiamento dei propri familiari: seminario informativo e consulenze individualizzate.</i>  |   |         |   |      |
| <b>Formazione e consulenza su tecnologie digitali (Click4All, kinect, Leap Motion, Scret) rivolta a operatori volontari (Gencarelli)</b>   | Armadilla Coop Onlus<br>Chiesa Valdese  | Bologna | 2 | P257 |
| <i>Formazione in presenza e a distanza, rivolta a operatori e volotari del centro di riabilitazione per bambini disabili di Damasco (Centro Zam).</i>  |   |         |   |      |
| <b>Centri Diurni anziani (Minetti)</b>   | ASP Bologna   | Bologna | 2 | P291 |
| <i>Estensioni ad altri due Centri Diurni dell'uso delle tecnologie digitali, con la partecipazione di un gruppo di studenti coinvolti nei percorsi di alternanza scuola-lavoro.</i>  |   |         |   |      |
| <b>Welfare aziendale: invecchiamento e qualità di vita con le tecnologie (Martina)</b>   | STMicroelectronics  | Milano  | 1 | P292 |
| <i>Tre Seminari nelle sedi Agrate e Cornaredo Milano, per approfondire il tema delle dell'invecchiamento e delle tecnologie come supporto per una migliore qualità di vita.</i>  |   |         |   |      |

| Titolo (Referente ASPHI)<br>Descrizione   | Partner  | Sede          | S | Cod. |
|---|--|---------------|---|------|
| <b>Welfare 3.0 (Manfredini)</b><br><i>Anziani fragili e caregiver: sperimentazione modello di welfare con Coop Alleanza 3.0 e Cadiati (consulenze ai dipendenti su servizi, approcci relazionali, tecnologie e ausili utilizzabili a domicilio).</i>  | Fondazione Del Monte di Bologna e Ravenna  | Bologna       | 2 | P288 |
| <b>Tecnologie al servizio dell'autonomia (Manfredini)</b><br><i>Percorso info-formativo dedicato alle associazioni rappresentanti diverse disabilità, sul tema delle tecnologie come strumenti di supporto all'autonomia.</i>   | Copid "Comitato Progettazione Integrata per la Disabilità"<br>Distretto Città di Bologna, CEPS e Centri Area Ausili di Corte Roncati |               | 2 | P311 |
| <b>Welfare aziendale: potenzialità educative e inclusive delle tecnologie (Zamarra)</b><br><i>Seminari in ambito educativo e inclusivo: stili di apprendimento e tecnologie personalizzabili, responsabilità e corresponsabilità educativa in una società sempre più digitale.</i>                  | Dallara  | Parma         | 2 | P309 |
| <b>Grippos (Enei)</b><br><i>Realizzazione di piattaforma, potenzialmente utilizzabile anche dall'utente finale, che consente la personalizzazione di ausili stampabili con stampante 3D.</i>  | Fondazione Cariplo (co-progettazione CREW)   | Milano        | 3 | P312 |
| <b>Formazione operatori Centri Diurni Disabili Adulti e Laboratori protetti (Manfredini)</b><br><i>Formazione e condivisione di esperienze sull'uso creativo delle tecnologie con educatori dei Centri e Laboratori: Borgo, Maieutica, Casa tra le nuvole, Marakanda, Montebello, Gruppo verde.</i> | Cooperativa Open Group   | Bologna       | 2 | P298 |
| <b>Formazione operatori Centri Diurni Disabili Adulti (Zamarra)</b><br><i>Formazione a educatori delle cooperative del consorzio, sulla personalizzazione di tecnologie multimediali e ausili.</i>  | Consorzio Solidarietà Sociale  | Parma         | 2 | P315 |
| <b>Armadilla 2 (Enei)</b><br><i>Formazione operatori del centro di riabilitazione a Damasco, sull'uso della stampante 3D e sperimentazione.</i>   | Armadilla Coop Onlus<br>Chiesa Valdese   | Bologna       | 2 | P290 |
| <b>I-LAB (Gencarelli)</b><br><i>Formazione co-progettazione di attività con operatori di centri socio-riabilitativi e occupazionali che hanno utilizzato un linguaggio di programmazione facilitato come Scratch.</i>   | Farmacie riunite di Reggio Emilia,<br>Consorzio Oscar Romero   | Reggio Emilia | 2 | P314 |



S = Stato      3 = A piano  
1 = Concluso    4 = Diffusione e supporto  
2 = In corso



## Comunicazione

| Titolo (Referente ASPHI)<br>Descrizione   | Partner   | Sede              | S | Cod. |
|---|---|-------------------|---|------|
| <b>Bilancio Sociale 2016 (Magalotti)</b><br><i>Realizzazione e diffusione di un documento per illustrare la missione e la struttura di ASPHI, le attività svolte, gli impegni assunti, l'utilizzo delle risorse e i benefici prodotti.</i>  |   | Bologna           | 2 | C101 |
| <b>Osservatorio Nazionale sulla condizione delle persone con disabilità (Gamberi)</b><br><i>Partecipazione, in rappresentanza della rete italiana dei Centri Ausili (GLIC), all'Osservatorio del Ministero del Lavoro: riconfermata a settembre 2017.</i>   | Ministero del Lavoro e delle Politiche Sociali, Rete GLIC | Bologna<br>Milano | 2 | P229 |
| <b>GLIC (Gruppo di Lavoro UnipolSai Interregionale Centri ausili elettronici ed informatici per disabili) (Enei)</b><br><i>Partecipazione alle attività della Rete GLIC attraverso l'elaborazione e divulgazione delle ricerche sull'accessibilità degli strumenti ICT e l'analisi delle applicazioni per smartphone e tablet di mercato.</i> | Rete GLIC   | Bologna           | 2 | A500 |
| <b>Sito ASPHI.it, canali Facebook, Twitter e Youtube, Google (Mosca)</b><br><i>Promozione delle attività di ASPHI prevalentemente attraverso gli strumenti di Google non profit.</i>  |   | Bologna           | 2 | C093 |
| <b>Piano di comunicazione Handimatica (Mosca)</b><br><i>Pubblicazione di documentazione multimediale relativa a HANDImatica 2014 (foto, video e atti di seminari e convegni).</i>   |   | Bologna           | 2 | C094 |
| <b>ASPHInews (Romeo)</b><br><i>Newsletter periodica: diffonde informazioni sulle attività della Fondazione ASPHI promuovendo la conoscenza delle opportunità offerte dall'informatica alle persone disabili. Segnala inoltre novità, appuntamenti e convegni sui temi della disabilità.</i>   |   | Bologna           | 2 | C096 |
| <b>Tecnologie per la disabilità (Bellomo)</b><br><i>Corso universitario per gli studenti del primo anno della Facoltà di Ingegneria al Politecnico di Torino. Il corso, riconfermato per il sesto anno consecutivo, ha oltrepassato le 1000 iscrizioni.</i>   | Politecnico di Torino                                     | Torino            | 2 | P168 |
| <b>Raccolta fondi (Mosca)</b><br><i>Impostazione dell'attività promozionale di raccolta fondi rivolta alla nostra comunità di riferimento, ai nostri stakeholders e in generale ad amici e conoscenti di ogni collaboratore ASPHI.</i>  |   | Bologna           | 2 | A650 |
| <b>Nuova strategia di comunicazione (Mosca)</b><br><i>Rivedere e migliorare la fruibilità del sito ASPHI rendendolo utilizzabile dai dispositivi mobili.</i>  |   | Bologna           | 3 | A501 |

S = Stato  
1 = Concluso  
2 = In corso  
3 = A piano  
4 = Diffusione e supporto





# HANDImatica 2017

Tecnologie digitali per una società inclusiva

Persone disabili e loro famiglie, operatori sociali e sanitari, insegnanti e dirigenti scolastici, manager, rappresentanti istituzionali, giornalisti e semplici curiosi, e soprattutto tantissimi giovani: questo il pubblico che dal 30 novembre al 2 dicembre ha affollato gli spazi dell'Istituto

Aldini Valeriani Sirani di Bologna, sede anche quest'anno di questa XI edizione di HANDImatica, la mostra-convegno che Fondazione ASPHI organizza periodicamente per promuovere la conoscenza e l'utilizzo delle tecnologie digitali per la disabilità.

## IN TERMINI NUMERICI QUESTI SONO I RISULTATI:

**5.500**

presenze

**13.900**

visite al sito  
handimatica.com  
nel mese di  
novembre

**80**

oggetti espositori,  
fra aziende, istituzioni,  
associazioni, università  
e centri di ricerca e  
fablab

**350**

relatori

**70**

eventi (convegni,  
seminari, laboratori,  
tavoli di lavoro)

**2**

serate tematiche  
di cultura sulla  
inclusione

**220**

studenti volontari,  
attivi ed entusiasti

Tre giorni densi di attività, con eventi raggruppati in tre macro-aree tematiche: **inclusione scolastica, inclusione lavorativa e inclusione sociale**. Tra gli eventi più importanti, quelli dedicati alla robotica e al suo ruolo crescente nel supporto alla disabilità, il seminario sulla accessibilità dei servizi bancari e finanziari organizzato insieme ad **ABI e Banca d'Italia**. Altri temi toccati: dal digitale a scuola, con il punto sul nuovo Piano Nazionale Scuola Digitale, al tema del *disability management* e delle politiche imprenditoriali rivolte non solo a lavoratori con disabilità riconosciute, ma anche a coloro che per età, patologie o attività usuranti, si trovano non più in grado di svolgere compiutamente il ruolo a loro richiesto.

E ancora il digitale al servizio dell'acquisizione di autonomia negli adulti e mantenimento della qualità della vita nei centri diurni e nelle residenze per anziani, al fine di garantire una longevità attiva, la gestione della fragilità e della non autosufficienza. Nell'ampia parte espositiva erano presenti 80 espositori che hanno mostrato le ultime novità tecnologiche utili alle persone con disabilità in tutti gli ambiti di vita. Tra gli espositori il **Centro Ricerche RAI**, il **Centro Protesi Inail di Budrio**, la più importante struttura italiana dedicata alla realizzazione di protesi e ausili ortopedici, la **IBM**, storico socio fondatore di ASPHI e *partner* della manifestazione, la **Banca d'Italia**, l'**UICI Unione Italiana Ciechi e Ipovedenti**.



Il ministro del Lavoro Giuliano Poletti a HANDImatica 2017.



Collaboratori ASPHI allo stand lavoro di HANDImatica 2017.



## Study tour in USA

Nell'ambito della Maker Faire 2016 di Roma, Click4all ha vinto il contest #maketocare, tra le soluzioni tecnologiche per la disabilità e la salute, organizzato da Sanofi Genzyme.

Il premio era un viaggio negli Stati Uniti, nel maggio 2017, per promuovere il progetto e per la crescita e la formazione del team che ha fatto un *tour* davvero interessante e incontri professionali molto qualificati.



Queste le tappe principali:

- BERKELEY**  
La vera sfida è rendere più economico e democratico l'accesso alle tecnologie e ai servizi, visto che questi sono a carico del cittadino (Jennifer Mc Donald, esperta di ausili).
- SILICON VALLEY**  
Convivere con un'esigenza aguzza l'ingegno: per questo è importante la partecipazione dal basso nel processo creativo (Janet Nunez, educatrice e psicologa).
- SAN FRANCISCO**  
L'*Exploratorium* è un museo tecnologico interattivo la cui parola d'ordine è "awareness", consapevolezza. Come a dire che un bambino può diventare un saggio digitale se smonta il *tablet* e impara come funziona e come può modificarlo.
- SAN FRANCISCO, "MAKER FAIRE"**  
Qui sembra che non esista ancora contaminazione tra mondo della disabilità e il movimento dei *makers*.
- SAN MATEO**  
Un sushi bar diventa luogo di incontro e confronto sulla buona progettazione di prodotti tecnologici (Lucie Richter, esperta di *design*).
- BOSTON**  
L'ultimo fondamentale incontro con il *team* del Lifelong Kindergarten del MIT (Massachusetts Institute of Technology).

*Tornati a Bologna, con la testa ancora in America, continuiamo a lavorare pensando che una tecnologia per l'educazione deve essere un appiglio, un mediatore. Nessuna tecnologia per le persone, "senza le persone" potrebbe essere la frase che riassume tutta l'esperienza USA.*

"Il progetto "Click4all" abilita le persone con disabilità a usare i mezzi tecnologici attraverso qualcosa che è un computer diffuso.

Il computer non è più una tastiera o uno schermo su una scrivania, ma tutto può diventare computer: un pezzo di stoffa, un frutto, e tutto ciò che è capace di collegarci alla realtà".



Gabriele Di Matteo, giornalista



# FOCUS 2018

Promuovere la figura  
del Disability Manager

Utilizzare l'intelligenza  
artificiale e la robotica come  
efficaci strumenti  
di apprendimento per tutti

Avviare iniziative per  
dipendenti con anziani  
a carico

Mantenersi al passo  
con lo sviluppo delle nuove  
tecnologie digitali

*Per ogni informazione  
in merito ai contenuti del  
Bilancio Sociale 2017  
potete far riferimento a:*

Fondazione ASPHI onlus  
tel. +39 051 277811  
sito web: [www.asphi.it](http://www.asphi.it)  
e-mail: [info@asphi.it](mailto:info@asphi.it)

Responsabile Comunicazioni  
Stefano Mosca  
tel. +39 051 277811

Segretario Generale  
Andrea Magalotti  
tel. +39 051 277821

Avviamento e  
Sviluppo di  
Progetti per ridurre  
l'Handicap mediante  
l'Informatica

Fondazione  
ASPHI  
Onlus



DAL 1980 TECNOLOGIE ICT E DISABILITÀ

La Fondazione ASPHI onlus lavora da 38 anni per favorire l'inclusione delle persone con disabilità nel lavoro, nella scuola e nella società attraverso le tecnologie ICT.

Puoi aiutarci a continuare la nostra opera donandoci il tuo **5 x 1000** nella prossima dichiarazione dei redditi:

**Codice fiscale 9123 222 0375**

Sede

• **BOLOGNA**  
Via Zamboni, 8  
CAP 40126  
Tel. +39 051 277811  
Fax +39 051 277801  
[www.asphi.it](http://www.asphi.it)  
[info@asphi.it](mailto:info@asphi.it)

Uffici

• **MILANO**  
Via Villa Mirabello, 6  
CAP 20125  
Tel. +39 02 66804005  
Fax +39 02 6683152

• **TORINO**  
c/o IBM  
Via Pianezza, 289  
CAP 10151  
Tel. +39 011 6534601

• **ROMA**  
c/o IBM  
Via Sciangai, 53  
CAP 00144  
Tel. +39 06 59662559

Contatti

• **BARI**  
Dott. Alfredo Violante  
Cell. +39 338 1829070  
Tel. +39 080 4950040

Aviamento e  
Sviluppo di  
Progetti per ridurre  
l'Handicap mediante  
l'Informatica

Fondazione  
ASPFI  
Onlus



DAL 1980 TECNOLOGIE ICT E DISABILITÀ

